

**«РЕКОМЕНДОВАН»**

Научно-техническим советом  
ФГБУ «Национальный парк «Ленские столбы»  
Протокол №03-02/12 от 04.06.2025 г.

**«УТВЕРЖДАЮ»**

Директор Департамента государственной  
политики и регулирования в сфере  
развития ООПТ

(И.Ю. Маканова)

**«СОГЛАСОВАНО»**

Директор ФГБУ «Национальный парк  
«Ленские столбы»

(А.А. Семенов)

**Паспорт  
экологической тропы  
«Ленские столбы»**

Регистрационный номер 478-106/ДРО/Т-н

**16.06.2025**

1. Общая характеристика маршрута	
1.1 Сложность маршрута либо отдельного его участка, выбрать:	Некатегорийный маршрут
1.2 Категория сложности (для категорийного маршрута/его части)	Нет
1.3 Краткое описание маршрута, основная содержательная цель (до 500 символов)	Экологическая тропа протяженностью 5,2 км начинается от причала на реке Лена и идет вдоль ручья Лабыдья. На тропе, у подножья скал, расположены памятник древнему животному – «Трилобитовая стоянка» и стела «Объект Всемирного наследия ЮНЕСКО», которая установлена в национальном парке «Ленские столбы» в честь включения территории в список всемирного наследия ЮНЕСКО в 2012 году. На экологической тропе до вершины скал оборудовано 9 остановочных пунктов для отдыха с информационными стендами. По ходу экскурсии туристы познакомятся с разнообразием природных ландшафтов и культурным наследием парка, узнают о развитии лесной экосистемы. Добравшись до вершины, туристы могут увидеть всю красоту реки Лена.

<b>1.4 Местоположение маршрута</b>	Республика Саха (Якутия), Хангаласский район, ФГБУ «Национальный парк «Ленские столбы», квартал 27 выделы 1, 3, 4, 6, 7, 8, 9, 10, 11
<b>1.5 Краткое описание путей (вариантов) подъезда к началу маршрута</b>	<p>До экологической тропы можно добраться несколькими путями:</p> <ol style="list-style-type: none"> <li>1. Из г. Якутска на автотранспорте, по асфальтированной дороге «Умнас» нужно доехать до левого берега реки Лена, село Булгунняхтах Хангаласского р-на – 110 км. После начинается грунтовая дорога протяженностью 70 км до села Тумул Хангаласского р-на, протяженностью 15 км. Далее пересаживаемся на водный транспорт, необходимо доехать на правый берег реки Лена (расстояние – 20 км) по реке Лена до экологической тропы «Ленские столбы», поездка занимает 20 –30 минут.</li> <li>2. Самый популярный способ добраться до «Ленских столбов» в летний период – это прогулка на теплоходе по реке Лена. Речные круизы отправляются из города Якутск с речного вокзала, и теплоход останавливается прямо у подножья величественных «Ленских столбов». Круиз занимает 3 дня, протяженность его 210 км. Во время путешествия туристы смогут насладиться великолепными видами на реку и прибрежные пейзажи, постепенно приближаясь к грандиозным скальным образованиям. Это комфортный способ путешествия, возможность увидеть другие достопримечательности вдоль реки Лена.</li> <li>3. Скоростные катера по реке Лена. Из города Якутск с речного вокзала напрямик до «Ленских столбов» отправляются скоростные катера. Поездка займет 1 день, расстояние от города Якутска до «Ленских столбов» – 210 км.</li> <li>4. В зимний период до «Ленских столбов» можно добраться из города Якутск до села Булгунняхтах Хангаласского р-на – 110 км по асфальтированной автодороге «Умнас», из села Булгунняхтах до села Улахан Аан Хангаласского района, по грунтовой дороге «Умнас» – 30 км. Далее, спустившись на реку Лена по автозимнику, доехать нужно до самих скал. Расстояние, которое нужно преодолеть по автозимнику, составляет 65 км. В среднем время в дороге из г. Якутск до «Ленских столбов» составляет от 3 до 4,5 часов, в зависимости от погодных условий.</li> </ol>
<b>1.6 Объекты показа на маршруте</b>	<p><b>Ленские столбы</b> – грандиозные скальные образования, вытянувшиеся вдоль берега реки Лены на десятки километров. Их причудливые формы, созданные природой в течение миллионов лет, поражают воображение. Высота столбов достигает 220 метров.</p> <p><b>Памятник древнему животному – «Трилобитовая стоянка».</b></p>

	<p>Учёные выяснили, что порядка 500 млн лет назад на месте Ленских столбов находилось мелководное море, на дне которого обитали морские существа — трилобиты. Они достигали метра в длину и были покрыты очень прочным панцирем. Вымерли животные 300 млн лет назад, однако их окаменелые останки до сих пор находят на территории национального парка.</p> <p><b>Панорамные виды:</b> с вершин смотровых площадок открываются захватывающие дух панорамные виды на реку Лену, бескрайнюю тайгу и окружающие горы.</p> <p><b>Мыс Любви (верхняя смотровая площадка 2)</b> – официальное место регистрации брака.</p>
<p><b>1.7 Целевая аудитория / доступность для различных по физическим возможностям групп туристов</b></p>	<p>Туристы и экскурсанты разных возрастных категорий без нарушений опорно-двигательного аппарата с целью познавательного туризма:</p> <ul style="list-style-type: none"> <li>• Дети 0 – 17 лет – доступно;</li> <li>• Молодежь 18 – 35 года – доступно;</li> <li>• Взрослые 36 – 64 года – доступно;</li> <li>• Пенсионеры 65+ – доступно;</li> <li>• Люди с ОВЗ – доступно для отдельных категорий (слабослышащие, слабовидящие, немые).</li> </ul> <p>Целевой аудиторией маршрута являются люди в возрасте до 65 лет и старше в хорошей физической форме.</p>
<p><b>1.8 Эксплуатирующая организация маршрута/его части</b></p>	<p>ФГБУ «Национальный парк «Ленские столбы».</p>
<p><b>2 Техническая характеристика маршрута</b></p>	
<p><b>2.1 Вид туристского маршрута (частей маршрута)</b></p>	<p>Пешеходный</p>
<p><b>2.2 Возможности иного способа передвижения на маршруте</b></p>	<p>Нет</p>
<p><b>2.3 Тип маршрута по направлению движения, выбрать:</b></p>	<p>Радиальный</p>
<p><b>2.4 Возможность посещения маршрута (или его части, указать какой) туристом, экскурсантом самостоятельно или ТОЛЬКО в составе организованных групп и</b></p>	<p>Передвижение по территории возможно организованными группами или самостоятельно, а также в сопровождении гида-экскурсовода или сотрудника отдела охраны заповедной территории.</p>

(или) в сопровождении экскурсоводов (гидов), гидов-переводчиков, инструкторов-проводников	
<b>2.5 Протяженность (км) от начальной до конечной точки</b>	5,2
<b>2.6 Продолжительность маршрута (часов)</b>	3
<b>2.7 Максимальная высотность над уровнем моря (м)</b>	220
<b>2.8 Нитка маршрута</b>	Нижняя площадка – остановочный пункт 1 – остановочный пункт 2 – остановочный пункт 3 – остановочный пункт 4 – остановочный пункт 5 – остановочный пункт 6 – остановочный пункт 7 – остановочный пункт 8 – остановочный пункт 9 – верхняя смотровая площадка 1 – верхняя смотровая площадка 2 – остановочный пункт 9 – остановочный пункт 8 – остановочный пункт 7 – остановочный пункт 6 – остановочный пункт 5 – остановочный пункт 4 – остановочный пункт 3 – остановочный пункт 2 – остановочный Пункт 1 – нижняя площадка.
<b>2.9 GPS-координаты основных точек маршрута, выстроенных в трек</b>	<b>Начало маршрута (нижняя площадка) – 864931.70 4449083.71</b> Остановочный пункт 1 – 864577.1, 4449085.03 Остановочный пункт 2 – 864081.33, 4449104.29 Остановочный пункт 3 – 863966.87, 4448951.27 Остановочный пункт 4 – 863908.79, 4448869.43 Остановочный пункт 5 – 863958.08, 4448670.33 Остановочный пункт 6 – 863957.24, 4448488.44 Остановочный пункт 7 – 864079.27, 4448301.57 Остановочный пункт 8 – 864240.47, 4448500.24 Остановочный пункт 9 – 864410.28, 4448603.73 <b>Верхняя смотровая площадка 1 – 864616.6 4448839.665</b> <b>Верхняя смотровая площадка 2 – 864552.54, 4448686.25</b>
<b>2.10 Сведения об информационном ресурсе, где можно скачать на мобильное устройство цифровой трек маршрута</b>	Нет
<b>2.11 Покрытие мобильной связью, другие виды связи на маршруте (%). Указать точки гарантированной мобильной связи и наименование оператора.</b>	Покрытие мобильной связью операторов «Билайн» и «МТС» - 70%. Другие операторы недоступны.

## 2.12 План прохождения маршрута

(прописывается весь маршрут, если радиальный – то и туда, и обратно)

№	Отрезок маршрута	Протя- женно- сть (м)	Время на прохо- д (мин)	Способ передвижения	Необходимос- ть сопровожден- ия инструкторо- м- проводником	Тип покрытия пути
1	Нижняя площадка – Остановочный пункт №1	368	13	пеший	не требуется	Деревянное покрытие
2	Остановочный пункт №1 – Остановочный пункт №2	520	15	пеший	не требуется	Деревянное покрытие
3	Остановочный пункт №2 – Остановочный пункт №3	231	10	пеший	не требуется	Деревянное покрытие
4	Остановочный пункт №3 – Остановочный пункт №4	92	5	пеший	не требуется	Деревянное покрытие
5	Остановочный пункт №4 – Остановочный пункт №5	100	5	пеший	не требуется	Деревянное покрытие
6	Остановочный пункт №5 – Остановочный пункт №6	199	10	пеший	не требуется	Деревянное покрытие
7	Остановочный пункт №6 – Остановочный пункт №7	170	8	пеший	не требуется	Деревянное покрытие
8	Остановочный пункт №7 – Остановочный пункт №8	113	5	пеший	не требуется	Деревянное покрытие
9	Остановочный пункт №8 – Остановочный пункт №9	88	2	пеший	не требуется	Деревянное покрытие
10	Остановочный пункт №9 – верхняя площадка №1	516	12	пеший	не требуется	Деревянное покрытие
11	Смотровая верхняя площадка №1 – Смотровая верхняя площадка №2	203	10	пеший	не требуется	Деревянное покрытие

12	Смотровая верхняя площадка №2 – Остановочный пункт №9	721	15	пеший	не требуется	Деревянное покрытие
13	Остановочный пункт №9 – смотровая Остановочный пункт №8	88	2	пеший	не требуется	Деревянное покрытие
14	Остановочный пункт №8 – Остановочный пункт №7	113	3	пеший	не требуется	Деревянное покрытие
15	Остановочный пункт №7 – Остановочный пункт №6	170	5	пеший	не требуется	Деревянное покрытие
16	Остановочный пункт №6 – Остановочный пункт №5	198	7	пеший	не требуется	Деревянное покрытие
17	Остановочный пункт №5 – Остановочный пункт №4	100	2	пеший	не требуется	Деревянное покрытие
18	Остановочный пункт №4 – Остановочный пункт №3	92	2	пеший	не требуется	Деревянное покрытие
19	Остановочный пункт №3 – Остановочный пункт №2	231	5	пеший	не требуется	Деревянное покрытие
20	Остановочный пункт №2 – Остановочный пункт №1	520	15	пеший	не требуется	Деревянное покрытие
21	Остановочный пункт №1 – Нижняя площадка	368	7	пеший	не требуется	Деревянное покрытие

### 2.13 Характеристика препятствий на отрезках маршрутов, имеющих категорию сложности

Отрезок маршрута	Вид препятствия, категория сложности и его характеристика (согласно распоряжению Правительства Российской Федерации от 1 июня 2024 г. № 1365-р)
Нет	Нет

## 3. Режим функционирования маршрута

3.1 Часы функционирования маршрута	Летом с 09:00 до 21:00; билеты строгой отчетности продаются до 16:40 ч., Зимой с 09:00 до 20:00; билеты строгой отчетности продаются до 18:40 ч.
------------------------------------	---

<b>3.2 Крайнее суточное время выхода на маршрут</b>	В зимний туристический сезон восхождение до 17:00 В летний туристический сезон восхождение до 19:00
<b>3.3 Сезонность маршрута</b>	Летний, зимний.
<b>3.4 Рекомендуемое число туристов в одной группе</b>	15 чел.
<b>3.5 Установленная предельно допустимая рекреационная емкость маршрута в день (чел.)</b>	Лето 3345 чел. Зима 2985 чел. (показатель может изменяться по результатам экомониторинга).
<b>3.6 Порядок получения разрешения на посещение маршрута</b>	- г. Якутск, ул. Чернышевского, 8/2, 3 этаж, 306 кабинет, +7(4112) 31-86-21; - На местности Республика Саха (Якутия), Хангаласский район, ФГБУ «Национальный парк «Ленские столбы».

#### 4. Требования и рекомендации по прохождению маршрута

<b>4.1 Требования к режиму пребывания на маршруте (запреты и ограничения)</b>	<p><b>Запрещено:</b></p> <ol style="list-style-type: none"> <li>1) Распитие алкогольных, использование наркотических и токсических веществ, а также нахождение в состоянии алкогольного, наркотического и токсического опьянения.</li> <li>2) Нарушать тишину после 23 часов пением, громким смехом, криками и другими действиями, производящими шум.</li> <li>3) Покидать место стоянки, бивуака, базы отдыха без разрешения руководителя (старшего) группы.</li> <li>4) Купание вне мест, определенных для этих целей, а также купание без присутствия при этом руководителя (старшего) группы.</li> <li>5) Оставлять и бросать оберточный материал, стеклотару, консервные банки и другие отходы в местах пребывания.</li> <li>6) Въезд и стоянка всех видов транспорта без наличия разрешения и оплаты за въезд и стоянку транспорта.</li> <li>7) Использование рыболовных снастей без разрешения госинспектора даже при наличии разрешения на рыбный лов.</li> <li>8) Использование кино-, видео- и фотокамер без наличия разрешения и оплаты за проведение съемок.</li> <li>9) Курение в помещениях, на маршруте, вне отведенных для этих целей мест.</li> <li>10) Использование не по назначению взятого на прокат имущества парка или его порча.</li> <li>11) Разведение костра вне отведенных для этих целей мест, без разрешения работников парка разжигать и пользоваться печами, а также использовать их не по назначению.</li> <li>12) Использования для разжигания печи или костра бензина, его смесей и других легко воспламеняющихся жидкостей.</li> <li>13) Оставлять на местах стоянок, остановок, бивуаков полностью</li> </ol>
---	--

	<p>не затушенных костровищ, окурков, мусор и отходы.</p> <p>14) Использование вблизи открытого огня огнеопасных средств (аэрозоли, ГСМ, лакокрасочные материалы).</p> <p>15) Пользоваться открытым огнем для освещения помещений.</p> <p>16) Хранить горючие и легковоспламеняющиеся вещества и материалы внутри помещений и вблизи костровищ.</p> <p>17) Оставлять еду и мусор на тропе.</p> <p>18) Сходить с тропы, приближаться к диким животным и кормить их.</p> <p>19) Перегораживать вещами входы, выходы, проходы внутри помещений.</p> <p>20) Без разрешения сотрудников парка использовать электробытовые приборы.</p> <p>21) Использование самодельных электробытовых приборов, не соответствующих нормам пожарной безопасности.</p> <p>22) Реализация алкогольных напитков вблизи баз отдыха, лагерей, мест отдыха туристов и на самой территории парка.</p>
<p><b>4.2 Рекомендации по предмаршрутной подготовке</b> (медицинские противопоказания и др.)</p>	<p>При личных медицинских ограничениях по здоровью просим воздержаться от находжений на территории парка.</p> <ul style="list-style-type: none"> <li>• Прежде чем куда-то пойти или поехать, необходимо внимательно ознакомиться с предлагаемой инструкцией, которая даст возможность хорошо отдохнуть и вернуться с отличным настроением и в добром здравии.</li> <li>• Перед выходом на маршруты нужно проверить исправность одежды, обуви, необходимого снаряжения. Не рекомендуется выходить на маршрут в неудобной и тесной обуви со скользящей подошвой, на высоких каблуках, тапочках, босоножках и т.д. одежда должна быть удобной, не стесняющей движений.</li> <li>• Запрещается покидать место стоянки, сходить с маршрута без разрешения сопровождающего группы или экскурсовода.</li> <li>• При пересечении участков каменных россыпей, захламленных участков, старых гарей с обилием валежника <u>надо соблюдать особую осторожность при ходьбе, если есть возможность - обходите такие места.</u></li> <li>• Инвентарь и походное имущество нужно располагать в отведенном легкодоступном месте во избежание травм и ранений.</li> <li>• Запрещается употребление спиртных напитков.</li> <li>• Не рекомендуется идти по тропе, людям с ослабленным здоровьем (больное сердце, кровяное давление, одышка и т. д.) и употребившим алкогольные напитки.</li> </ul>
<p><b>4.3 Рекомендации по необходимому туристскому снаряжению и экипировке</b></p>	<p>Рекомендуется свободный стиль одежды, соответствующий погодным условиям.</p> <p>Необходимо иметь одежду и обувь по сезону, а также отвечающим требованиям безопасности.</p> <p>В качестве дополнительных вещей можно порекомендовать взять</p>

	теплую одежду, средства от укусов насекомых, солнцезащитные средства, средства личной гигиены, фотоаппарат.
<p align="center"><b>5. Объекты обустройства маршрута</b>  <i>(указать информацию о местоположении каждого объекта на маршруте с GPS-координатами)</i></p>	
<b>5.1 Входные группы</b>	<b>Нижняя площадка</b> 864931.70 4449083.71
<b>5.2 Настилы (тип настила)</b>	<b>Деревянный</b>
<b>5.3 Ограждения</b>	<b>Ограждения на смотровых площадках</b> 1. 864616.6, 4448839.665 2. 864552.54, 4448686.25
<b>5.4 Места отдыха, укрытия от непогоды</b> <i>(указать составные элементы, их количество, вместимость)</i>	<b>Остановочные пункты:</b> 1. Остановочный пункт 1 – 864577.1, 4449085.03 2. Остановочный пункт 2 – 864081.33, 4449104.29 3. Остановочный пункт 3 – 863966.87, 4448951.27 4. Остановочный пункт 4 – 863908.79, 4448869.43 5. Остановочный пункт 5 – 863958.08, 4448670.33 6. Остановочный пункт 6 – 863957.24, 4448488.44 7. Остановочный пункт 7 – 864079.27, 4448301.57 8. Остановочный пункт 8 – 864240.47, 4448500.24 9. Остановочный пункт 9 – 864410.28, 4448603.73 <b>Навес-беседки:</b> 1. 864548.63, 4448684.6 2. 864512.4, 4448751.57 3. 864520.97, 4448761.01 4. 864538.75, 4448783.62 5. 864549.73, 4448793.28 6. 864567.51, 4448794.16 7. 864571.47, 4448786.04 8. 864575.64, 4448801.41 9. 864580.91, 4448800.53 10. 864582.44, 4448812.82 11. 864584.42, 4448807.99 12. 864590.35, 4448816.77 13. 864594.52, 4448822.48
<b>5.5 Информационные стенды</b>	1. Входная зона (приветственный стенд, Красная книга) – 864927.87, 4449084.84 2. Входная зона (информационный стенд «Животные Кембрии», информационный стенд «История создания парка») – 864914.46, 4449086.53 3. Остановочный пункт 1 (стенд Животные 1 – «Волк») – 864577.1, 4449085.03 4. Остановочный пункт 2 (стенд Животные 2 – «Лось») –

	<p>864081.33, 4449104.29</p> <p>5. Остановочный пункт 3 (стенд Животные 3 – «Медведь») – 863966.87, 4448951.27</p> <p>6. Остановочный пункт 4 (стенд Животные 4 – «Олень») – 863908.79, 4448869.43</p> <p>7. Остановочный пункт 5 (стенд Животные 5 – «Рысь») – 863958.08, 4448670.33</p> <p>8. Остановочный пункт 6 (стенд Птицы 1 – «Серый журавль») – 863957.24, 4448488.44</p> <p>9. Остановочный пункт 7 (стенд Птицы 2 «Беркут») – 864079.27, 4448301.57</p> <p>10. Остановочный пункт 8 (стенд Рептилии «Живородящая ящерица») – 864240.47, 4448500.24</p> <p>11. Остановочный пункт 9 (стенд Растения «Башмачок пятнистый») – 864410.28, 4448603.73</p> <p>12. Верхняя смотровая площадка (стенд «Диринг-Юрях») – 864596.99, 4448803.1</p> <p>13. Верхняя смотровая площадка (стенд «Усть-Буотама») – 864525.61, 4448705.43</p> <p>14. Верхняя смотровая площадка (стенд «Кысыл Элэсин») – 864556.33, 4448757.87</p>
5.6 Знаки навигации	<p><b>Всего 44 знака:</b></p> <p><b>Предупреждающие знаки (19 шт.):</b> 864886.8, 4449102.9; 864765.3, 4449096.8; 864686.3, 4449087.7; 864625.5, 4449071.0; 864473.6, 4449090.8; 864408.3, 4449090.8; 864160.7, 4449116.6; 863916.1, 4448840.1; 863928.3, 4448793.0; 863952.6, 4448759.6; 863961.7, 4448697.3; 863926.8, 4448587.9; 863920.7, 4448539.3; 863986.0, 4448366.2; 864057.4, 4448313.0; 864057.4, 4448313.0; 864124.2, 4448309.9; 864151.6, 4448351.0; 864251.8, 4448519.6; 864329.3, 4448595.5.</p> <p><b>Указательные (15 шт.):</b> 864529.8, 4449077.1; 864277.7, 4449095.3; 864218.4, 4449101.4; 864077.1, 4449086.2; 864052.8, 4449051.3; 863938.9, 4448913.0; 863916.1, 4448888.7; 863945.0, 4448513.5; 863958.7, 4448445.1; 863973.8, 4448402.6; 864198.7, 4448426.9; 864219.9, 4448474.0; 864379.4, 4448598.6; 864453.9, 4448641.1; 864534.4, 4448735.3.</p> <p><b>Ваше местоположение (7 шт.):</b> 864343.0, 4449090.8; 864011.8, 4448976.8; 863943.5, 4448636.6; 864022.5, 4448338.8; 864280.7, 4448556.0; 864479.7, 4448680.6; 864581.5, 4448777.8.</p> <p><b>Запрещающие (3 шт.):</b> 864124.2, 4449119.6; 864028.5, 4449016.3; 863984.5, 4448955.6.</p>
5.7 Туристские стоянки	Отсутствуют

<b>5.8 Парковочные места и автомобильные стоянки для целей посещения маршрута</b>	<b>Отсутствуют</b>
<b>5.9 Мусорные урны, контейнеры для твердых бытовых отходов (при наличии)</b>	Отсутствуют. Мусор, образовавшийся в процессе посещения тропы, необходимо забрать с собой и поместить в мусоросборник за пределами ООПТ. Ближайший мусоросборник находится в с. Булгунняхтах Хангаласского района, на левом берегу реки Лена.
<b>5.10 Туалеты</b>	1. Начало маршрута (входная зона) – 864940.8, 4449128.725 2. Верхняя смотровая площадка – 864530.19, 4448773.08
<b>5.11 Иные объекты инфраструктуры на маршруте</b>	<b>Смотровые площадки</b> 1. 864616.6, 4448839.665 2. 864552.54, 4448686.25 <b>Стоянка для теплоходов</b> 864938.49, 4449040.72 <b>Плавучий причал</b> 864998.09, 4449225.54

## 6. Меры по обеспечению безопасности

<b>6.1 Потенциально опасные участки, препятствия, явления на маршруте с GPS-координатами</b>	<b>Камнепад на протяжении 20 м – 864868.4, 4449102.8;</b> <b>Выход опасных диких животных – на протяжении всей тропы.</b>
<b>6.2 Аварийные выходы с маршрута с GPS-координатами и указанием ближайшего населенного пункта от аварийного выхода</b>	Аварийный выход совпадает с начальной и конечной точкой маршрута. Ближайший населенный пункт – с. Тумул Хангаласского улуса РС (Я)

## 7. Краткая географическая и климатическая характеристика района маршрута

Сведения	месяцы			
	Июнь	Июль	Август	сентябрь
Температура, °С:				
- средняя;	15, 16	18, 19	14, 15	5,6
- минимальная;	8, 9	9 10	4, 5	-1, 2
- максимальная	25, 26	34, 35	26, 27	15,16
Скорость ветра, м/с:				
- средняя;	3-4	3-5	4-5	3-4

- максимальная	3-7	4-8	2-10	3-8
Среднее количество осадков	1-2 мм	2-3 мм	1-2 мм	1-2 мм

**8. Возможные опасные погодные (стихийные) явления и рекомендуемые действия туриста/экскурсанта при их возникновении**

**Лесной пожар (возгорание)**

*Рекомендуемые действия:*

- 1) Определить направление ветра и распространение огня;
- 2) Выйти из опасной зоны только вдоль распространения пожара;
- 3) Бежать вдоль фронта огня;
- 4) Не обгонять лесной пожар;
- 5) Для преодоления нехватки кислорода пригнуться к земле;
- 6) Дышать через мокрый платок или смоченную одежду;
- 7) Если невозможно уйти от пожара, войти в водоем или накрыться мокрой **одеждой**;
- 8) Позвонить в экстренные службы, указанные на стендах, либо 112.

**Штормовой ветер (ураган)**

На тропу не выходить в ветреную погоду из-за возможного падения деревьев. При внезапном возникновении ветра покинуть опасную зону – выйти на безопасный участок (открытое пространство).

**Дождь, гроза, молния**

Рекомендуется вернуться в начальную точку маршрута. При передвижении быть внимательным, осматривать участок пути перед собой, тропа может оказаться размытой и скользкой. Укрыться в низкорослом участке леса, подальше от высоких деревьев. Спуститься с возвышенного места в низину. Если имеются металлические предметы, положить их в сторону и отойти на 20-30 метров.

**Жара**

Рекомендуется иметь любой головной убор. Передвигаться не спеша, стараться чаще находиться в тени. Постараться охладить свое тело, чтобы избежать теплового удара. Пить воду чаще.

Карта-схема экологической тропы «Ленские столбы»

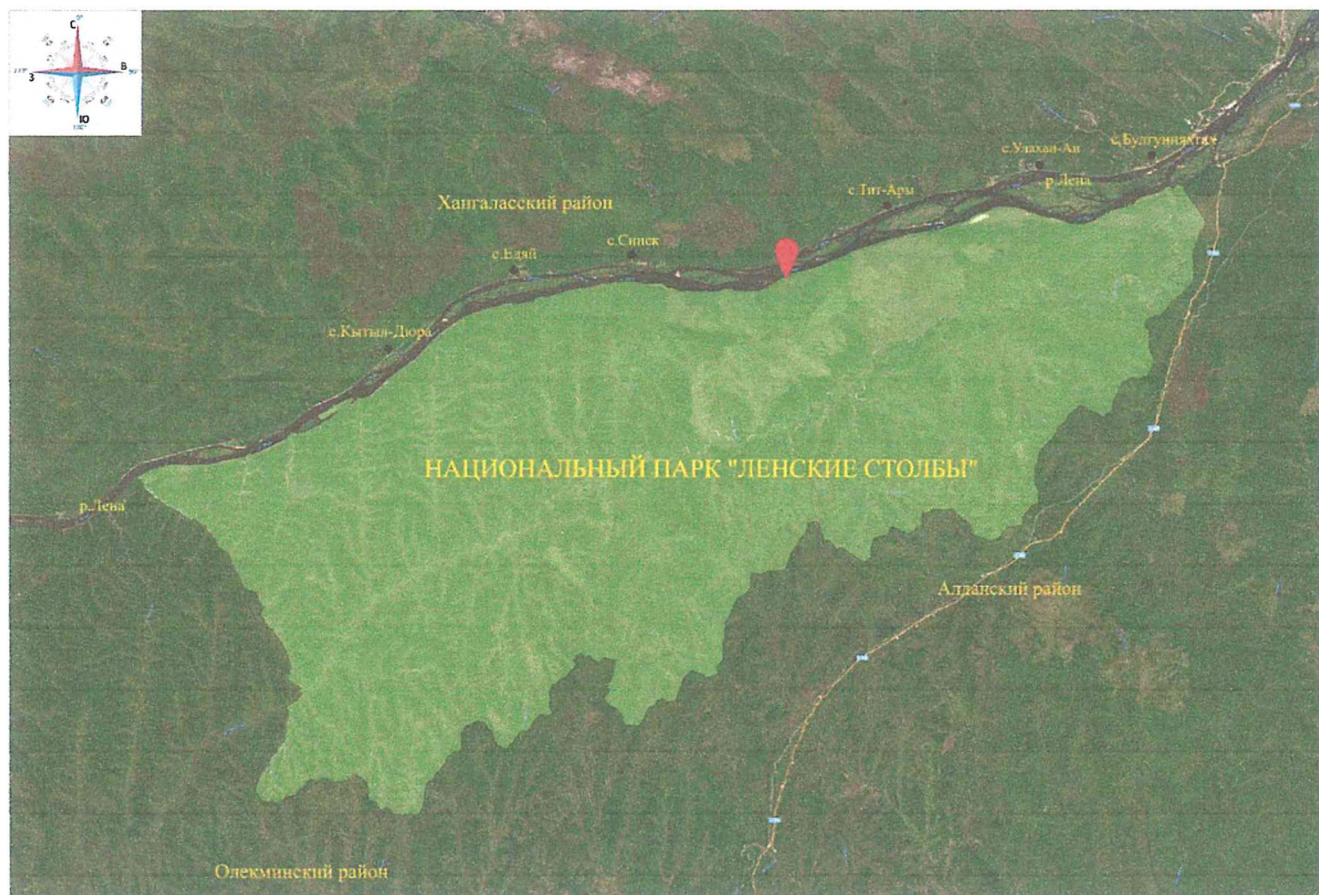


1:10000

Условные обозначения:

	начало и конец маршрута		камнепад
	нитка маршрута		памятник «Трилобитовая стоянка»
	направления движения		стела «Объект Всемирного наследия ЮНЕСКО»
	верхняя смотровая площадка 1		причал
	верхняя смотровая площадка 2		остановочные пункты (1–9)
	туалет		

**Местоположение экологической тропы «Ленские столбы»  
на карте-схеме национального парка «Ленские столбы»**



УСЛОВНЫЕ ОБОЗНАЧЕНИЯ:

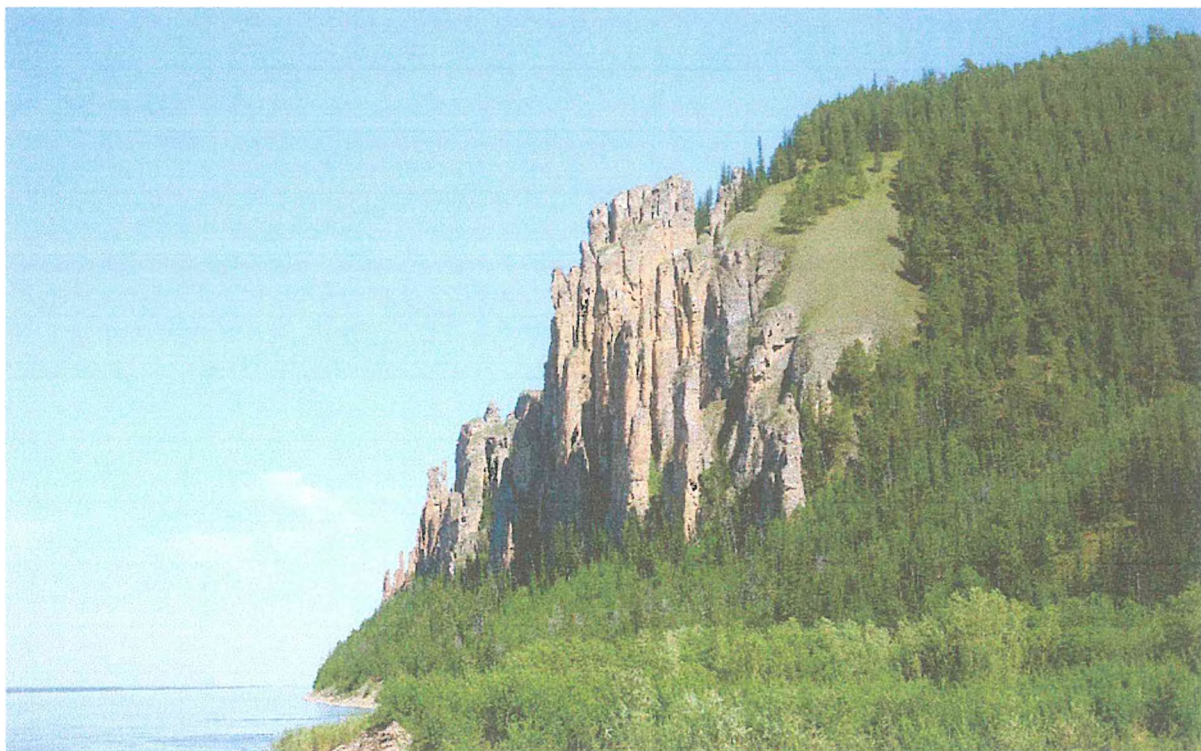


— территория национального парка «Ленские столбы»

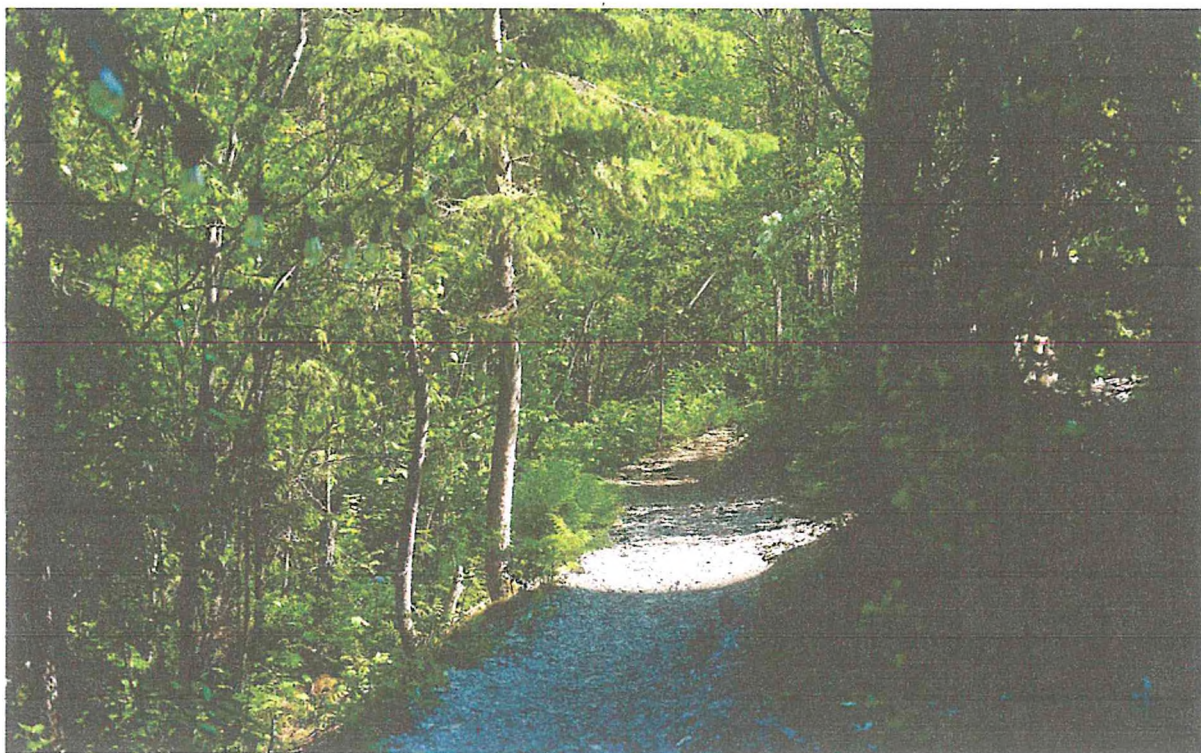


— экотропа «Ленские столбы»

Фото объектов показа и инфраструктуры на экологической тропе «Ленские столбы»



1. Вид Ленских столбов. Фото: Борисовой Н.С.



2. Тропинка у подножья Ленских столбов. Фото: Борисовой Н.С.



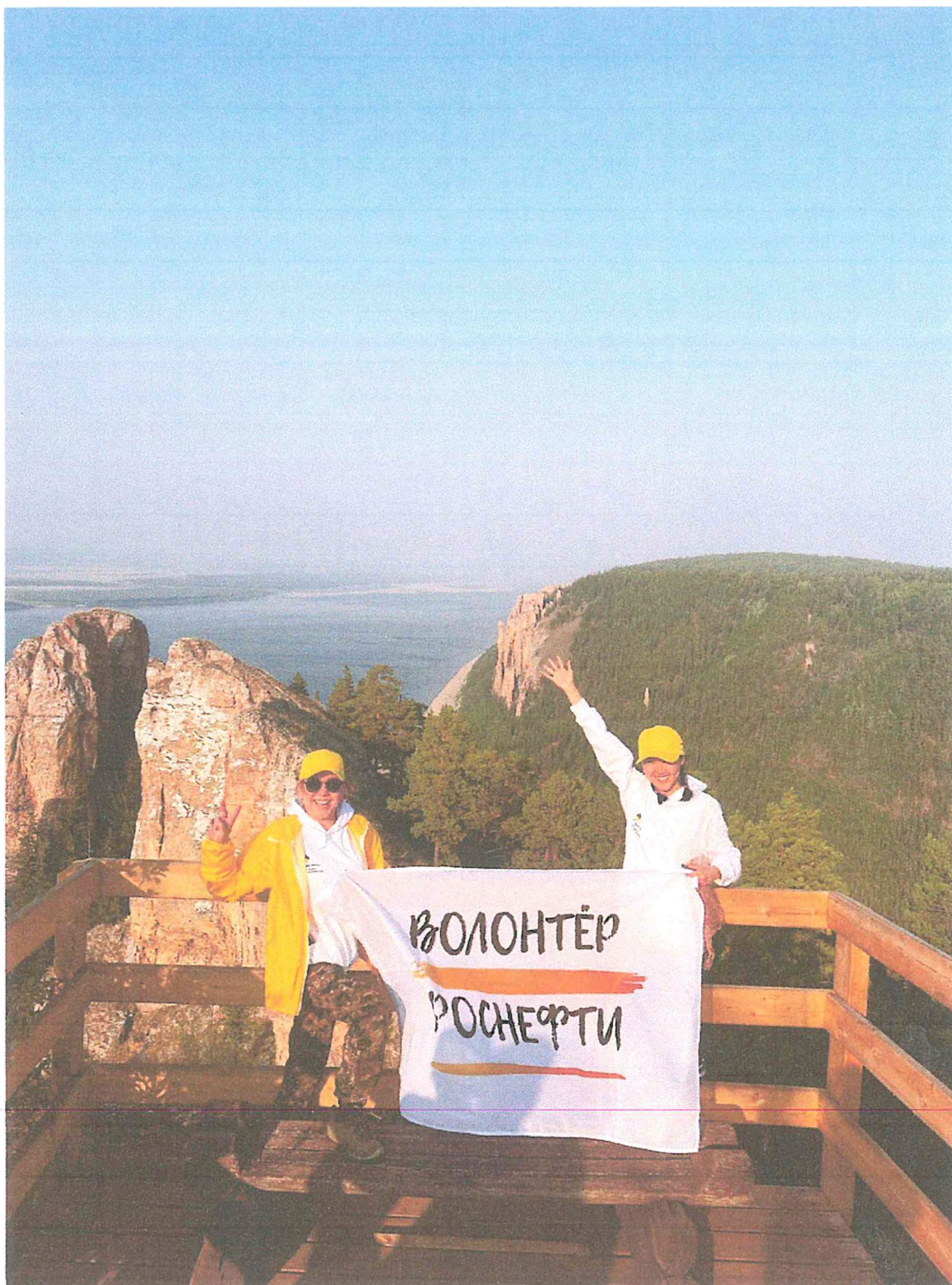
**3. Вид с реки Лена на Ленские столбы. Фото: Максимова С.А.**



**4. Вид с реки Лена на зимние Ленские столбы. Фото: Максимова С.А.**



**5. Смотровая площадка на Ленских столбах. Фото: Громова Д.А.**



6. Смотровая площадка на Ленских столбах. Фото: волонтеров ПАО «НК «Роснефть».



7. Вид со смотровой площадки на Ленских столбах. Фото: Максимова С.А.



8. Памятник «Трилобитовая стоянка» у подножья Ленских столбов. Фото: Максимова С.А.